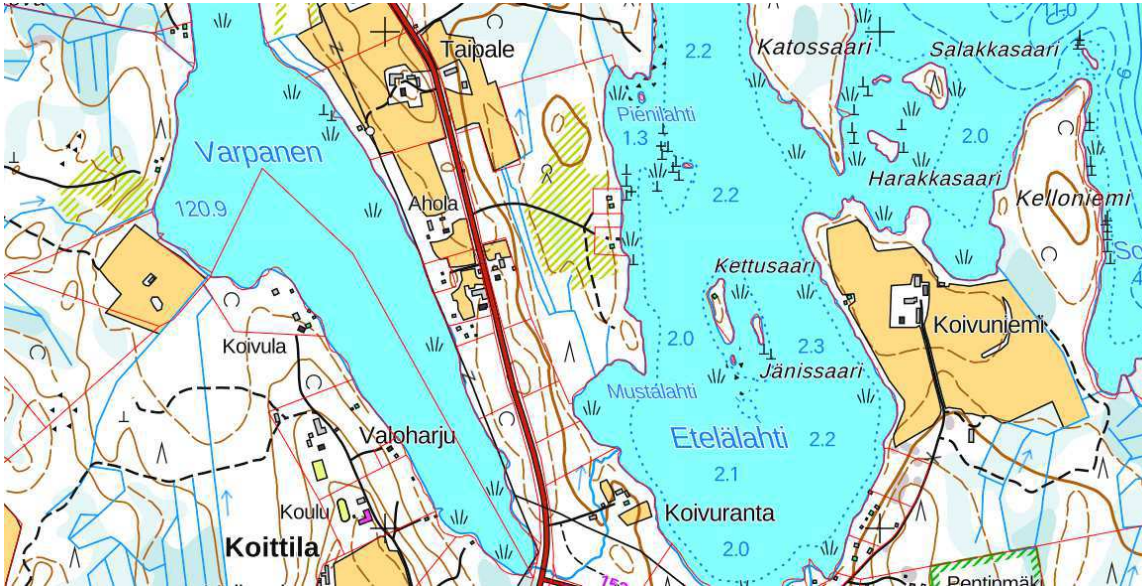


# Kangasniemen kunta

## Ylemmäinen-järven ranta-asemakaava LUONTOSELVITYS



EKOTONI KY

18.11 2024

## Sisällys

<b>1</b>	<b>Johdanto</b>
<b>2</b>	<b>Kasvillisuus ja luontotyypit</b>
2.1	menetelmät
2.2	tulokset
<b>3</b>	<b>Liito-orava</b>
3.1	Menetelmät ja aineistot
3.2	Tulokset
<b>4</b>	<b>Viitasammakko</b>
4.1	Menetelmät ja aineistot
4.2	Tulokset
<b>5</b>	<b>Suurpedot</b>
6.	<b>Linnusto</b>
<b>7</b>	<b>Yhteenveto</b>
<b>8</b>	<b>Lähteet</b>

EKOTONI KY (1016290-0)

Vitikkalantie 4

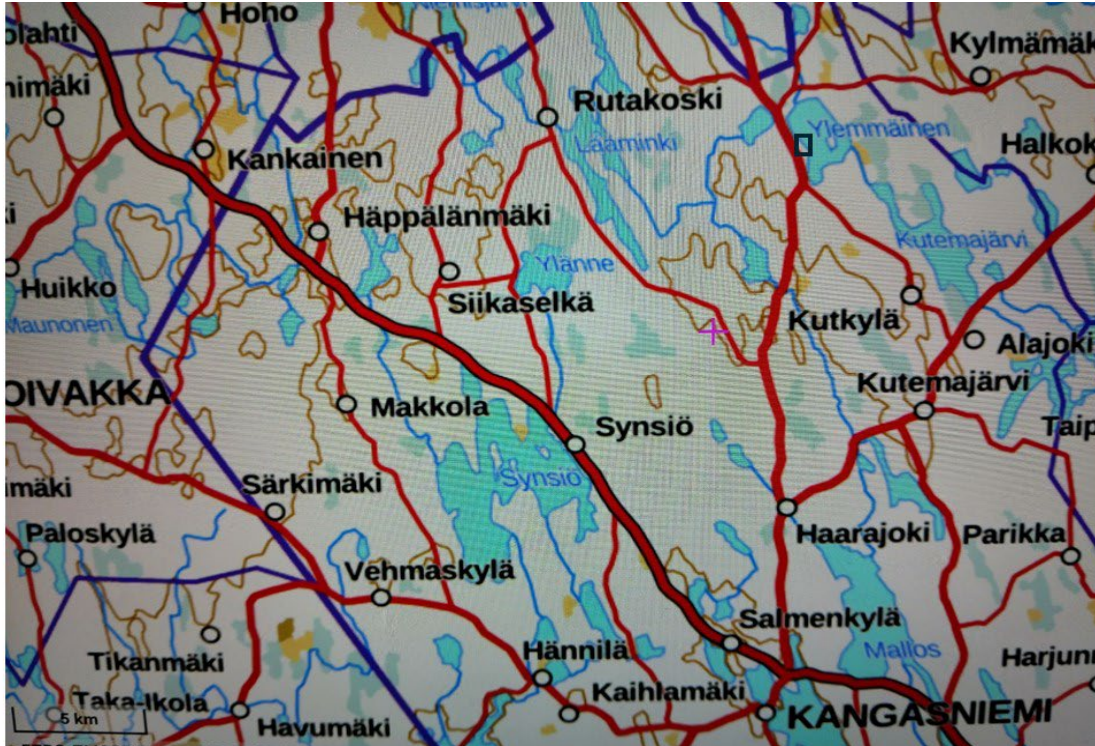
21570 SAUVO

[jari.hietaranta@turkuamk.fi](mailto:jari.hietaranta@turkuamk.fi)

0400 479740

## 1. JOHDANTO

Kangasniemen kunnassa ollaan laatimassa ranta-asemakaavaa kiinteistön 213–421–8-39 Ylemmäisen -järven puoleiselle palstalle 26.8 2924. Rantaviivaa ranta-asemakaava-alueella on noin 1 km. Hankealue sijaitsee Kangasniemen kunnassa 22 km etäisyydellä kunnan keskustaajamasta pohjoiseen (kuva 1). Alue kuuluu eteläboreaaliseen metsäkasvillisuusvyöhykkeeseen.



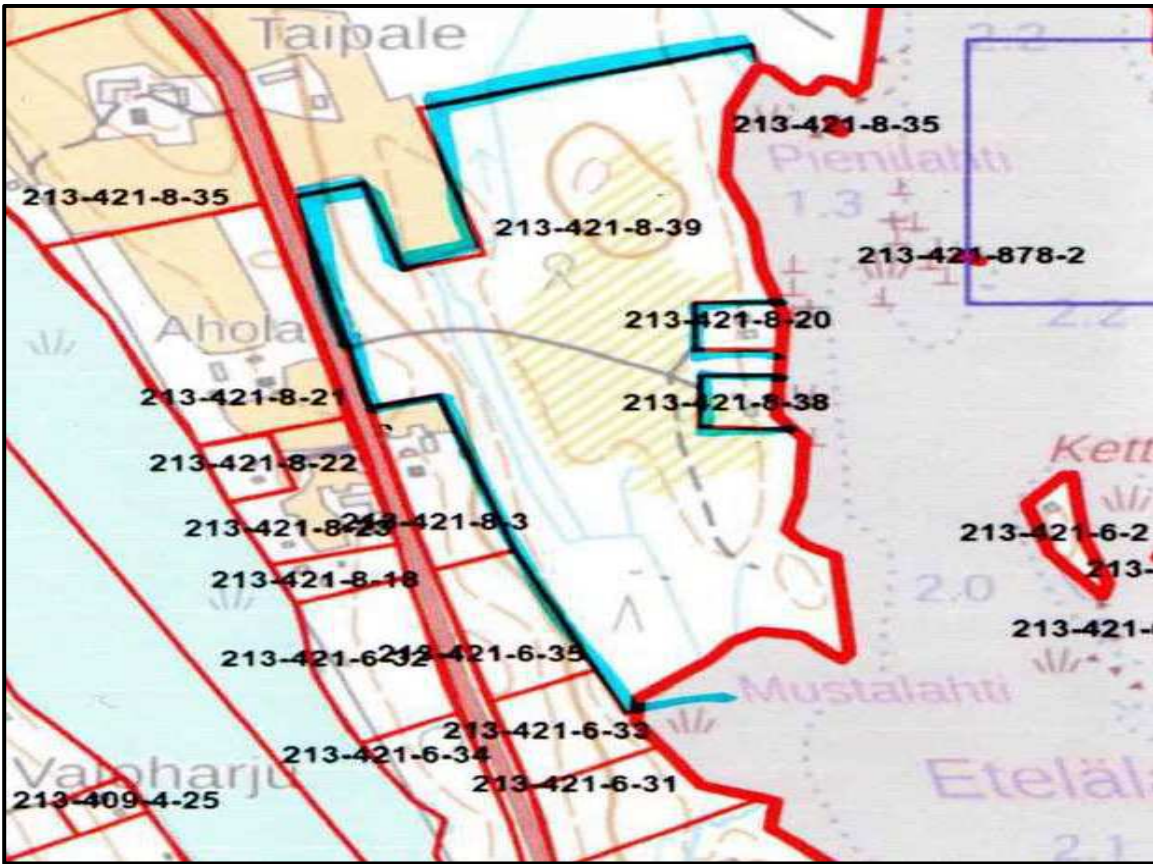
Kuva 1. Kartoitusalueen (neliö) sijainti Kangasniemen kunnassa.

## 2. LUONTOTYYPIT JA KASVILLISUUS

Hankealueella tehtiin kasvillisuus- ja luontotyyppiselvitys maastokäynnillä 28.8. 2024. Maastossa kartoitettiin arvokkaita elinympäristöjä (luontotyypejä) sekä uhanalaislajiston esiintymistä ja näiden lajien elinympäristöjä. Arvokkailla elinympäristöillä tarkoitetaan tässä luonnonsuojelulain 64§, vesilain 11§ ja metsälain 10 §:n mukaisia kohteita, uhanalaisia ja silmällä pidettäviä luontotyypejä, joita on esitetty mm Raunio muut (2008) mukaan. Maastotöiden yhteydessä tehtiin samalla havaintoja mahdollisista luontodirektiivin liitteen IV(a) lajien elinympäristöistä (saukko, viitasammakko, liito-orava).

Tausta-aineistona on käytetty Maanmittauslaitoksen sekä Paikkatietoikkunan karttoja. Lajien uhanalaisuus on tarkistettu Suomen lajitietokeskuksen laji.fi -havaintotietokannasta 28.10.2025.

Hankealueen lähin perustettu luonnonsuojelualue sijaitsee yli 18 km etäisyydellä alueesta koilliseen. Lähimmät Natura 2000-verkostoon alueet sijaitsevat noin 10 km etäisyydellä suunnittelualueesta. Alueelle suunniteltu rantarakentaminen ei vaikuta Natura-alueiden perustana oleviin luontoarvoihin eikä vaikuta mainitun luonnonsuojelualueen luontotyypeihin.



Kuva 2. Tonttien sijainti Ylemmäinen-järven rannalla. Keskellä olevat tontit olivat jo rakennettuja.



Kuva 3. Ilmakuvaote suunnittelualueelta. Ranta-asemakaava alue sijoittuu kuvan keskelle. (Lähde: Karttakeskus)

## 1.2 Tulokset

Alue on suurelta osin metsätalouskäytössä olevaa aluetta. Alue rajoittuu Ylemmäinen-järven ja suunnittelualan keskellä on isohko avohakattu alue. Alue rajoittuu Pienilahden-Mustalahden väliselle alueelle. Vallitsevat puulajit olivat kuusi ja lehtipuut. Metsät ovat aktiivisessa

metsätalouskäytössä. Metsätyyppi on valtaosin HMT-tyyppi. Maapuita tai varttunutta puustoa on niukalti. Puukerros on valtaosaltaan yksilatvuksista. Maapuita tai pystykeloja ei ole juuri lainkaan. Kenttäkerroksen valtalajeja olivat mustikka, puolukka, maitohorsma, suopursu, kangaskorte, metsäalvejuuri, rätvänä, nurmipuntarpää, metsäimarre ja heinälajeista mm nurmirölli, kevätpiippo, metsäkastikka, niittynurmikka. Maastokäyntien ja aikaisemmat avoimen metsätiedon tietokanta-aineiston perusteella hankealueelle ei sijoitu erityisen tärkeitä elinympäristökuvioita (ETE-kohteet) eikä LSL mukaisia kohteita eikä myöskään luontodirektiivin liitteen IV lajien elinympäristöiksi soveltuvia elinympäristöjä. Uhanalaisia kasvilajeja ei löydetty maastokäynnillä.



Kuva 4. Tyypillistä metsäkasvillisuutta ranta-alueen pohjoisosasta. Maapuita tai pystykeloja ei esiinny.



Kuva 5. Ranta-aluetta suunnittelualueen eteläosassa.

## 2.LIITO-ORAVA

### 2.1 Menetelmät ja aineistot

Hankealueella tehtiin liito-oravaselvitys 28.8.2024. Selvitys toteutettiin liito-oravalle soveltuville metsäalueille etsimällä lehtipuiden ja järeiden kuusien juurilta liito-oravan papanoita. Liito-oravalle sopivia puita etsittiin maastokäynnillä kiertämällä alueet ympäri ja tarkkailemalla koloja, risupesäiä tai pönttöjä, joissa liito-oravat voisi viihtyä.

### 2.2 Tulokset

Ympäristöhallinnon tietojen mukaan Laji.fi-tietokannassa (ladattu 28.10.2025) hankealueelta ei ole tiedossa liito-oravahavaintoja. Maastokäynnin perusteella alueen metsissä ei ollut liito-oravalle soveltuvia elinympäristöjä, kolopuita eikä merkkejä lajin läsnäolosta myöskään havaittu alueella.

Liito-orava on EU:n luontodirektiivin IV(a) -liitteen laji, jonka lisääntymis- ja levähdyspaikkojen hävittäminen ja heikentäminen on luonnonsuojelulain nojalla kielletty. Laji on viimeisimmän uhanalaisarvion mukaan vaarantunut (VU). Yksimielisyys vallitsee liito-oravan taantumisen syistä. Ne ovat metsien uudistamis- ja hoitotoimet, puulajisuhteiden muutokset sekä vanhojen metsien ja kookkaiden puiden väheneminen (Rassi ym. 2010).Liito-oravan asema ei ole tämän jälkeen muuttunut.

Suomen liityttyä EU:n merkittiin liito-orava unionin elinympäristödirektiivin II liitteeseen ensisijaisesti suojeltavaksi lajiksi, jonka ylläpito edellyttää erityisten suojelualueiden osoittamista ja jonka lisääntymis- ja muiden elinalueiden hävittäminen on kielletty (Neuvoston direktiivi 92/43/ETY). Suomi on Viron ohella ainoita EU:n jäsenvaltioita, joiden alueella laji esiintyy. Tästä syystä liito-orava on ns. erityisvastuulaji Suomelle. Luonnonsuojelulain 49 § tarkoittamat liito-oravan lisääntymis- ja levähdyspaikat muodostavat käytännössä pesäpuut (kolopuut, risupesäpuut, pöntöt), muut liito-oravan käyttämät puut (joiden tyveltä löytyy papanoita) sekä niitä ympäröivät tarpeelliset metsän osat. Lisääntymis- ja levähdyspaikat ovat siten aluemaisia ja määrittelevät sen alueen, jonka liito-orava tarvitsee lisääntyäkseen ja säilyäkseen rajatulla metsäkuviolla pitkällä aikavälillä (Hanski 2003).

Yksinkertaistaen voidaan sanoa, että liito-orava elää erityisesti varttuneissa kuusisekametsissä, jossa on riittävästi lajille soveltuvia pesiä (kolopuita, risupesäiä tai pönttöjä) sekä ravinnoksi lehtipuita. Liito-orava on hieman oravaa pienempi, läpi vuoden harmaaturkkinen ja hyvin yöelämään sopeutunut koloissa pesivä jyrsijä. Se pesii kernaasti myös lintupöntöissä ja vaikka ullakolla. Yöelämän ja äänettömyyden takia lajista on vaikea tehdä havaintoja ja se saattaa elää alueella jopa vuosikausia kenenkään tästä tietämättä. Liito-oravan etu- ja takaraajoja yhdistää ihopoimu, jonka avulla eläin kykenee liitämään kymmeniä metrejä puusta toiseen. Pisimmät mitatut liitomatkat ovat olleet 60–70 m, tavallisimmin noin 40 m. Radiolähetintutkimuksissa ei ole havaittu eläinten siirtyvän paikasta toiseen maata tai rakennuksia pitkin. Joskus liito saattaa joskus jäädä lyhyeksi, jolloin eläin jatkaa muutaman metrin loikkimalla lähimpään puuhun.

Kesällä liito-orava käyttää ravinnokseen pääasiassa lehtipuiden, erityisesti haavan ja leppien, lehtiä. Syksyllä ja talvella ravintona ovat lepän ja koivun norkot sekä havupuiden erityisesti kuusen silmut. Talveksi liito-oravat varastoivat lehtipuiden norkkoja useimmiten ravintolähteen lähistöllä kasvavien kuusten oksille. Varastoja voi löytää myös luonnonkoloista tai linnunpöntöistä.

Liito-oravan pääbiotooppina voidaan pitää vanhaa sekametsää. Se on ns. ”vanhan metsän” laji, joka tarkoittaa liito-oravan kohdalla ennen kaikkea sitä, että elinympäristövaatimukset koostuvat kokoelmasta sellaisia metsän rakenteellisia ominaisuuksia, jotka todennäköisemmin esiintyvät

samalla paikalla nimenomaan luontaisen sukkessio- eli kehityskierron läpikäyneessä metsässä. Liito-orava suosii siis puustoltaan varttuneita tai iäkkäitä kuusivaltaisia metsiä, joissa on suojaa tarjoavia järeitä kuusia, kolohaapoja suoja- ja pesäpaikoiksi sekä ruokailua varten lehtipuuta koivuja, haapoja ja leppiä. Ruokailuun sopivat myös varttuneen kuusimetsän lähellä kasvavat lehtipuustoiset nuoret metsät, peltojen ja hakkuuaukeiden reunat sekä järvenrantalepikot. Kuopiossa tehdyissä radiolähetintutkimuksissa on havaittu, että liito-oravat voivat elää ja lisääntyä myös asutuksen lomassa olevissa metsiköissä, mikäli ne ovat pinta-alaltaan riittävän suuria (vähintään pari hehtaaria) ja puustoltaan sopivia (Mäkeläinen & Hanski, julkaisematon). Oleellisia ovat myös puustoiset kulkuyhteydet metsiköiden välillä. Liito-oravat voivat öisin käydä ruokailemassa esimerkiksi omakotialueiden pihapuissa. Jossain määrin uudet viimeaikaiset yksilömäärän arviot antavat kyllä aiheen olettaa, että laji tulee kyllä toimeen myös selvissä kasvatusmetsissä.

Liito-oravan levinneisyysalue ulottuu Suomesta ja Baltian maista halki Siperian taigan aina Sahalinille ja Japaniin asti yhtenäisenä vyöhykkeenä. Baltiassa laji on yleinen. Laji ei siis esiinny Pohjanlahden länsipuolella, ja sitä voidaan hyvin pitää siperialaiseen faunatyyppiin kuuluvana. Levinneisyydeltään lajia voidaan pitää alueellisesti yhtenäisenä, joskin ilmeisesti ainakin paikoin melko harvalukuisena esiintyvänä lajina. Levinneisyyskuvan perusteella lajin säilyminen ei ole kovinkaan uhattuna, ei ainakaan globaalisti, sillä esiintymisalue on laaja ja kanta runsas (globaalikanta luokiteltu elinvoimaiseksi, LC). Arviot Suomen liito-oravakannasta vaihtelevat runsaasti. On todennäköistä, että esiintymisessä esiintyy syklistä vaihtelua etenkin esiintymisalueen pohjoisosissa. Suurimmat yksilömääräarviot Suomessa ovat olleet noin 140 000–150 000 naarasta ja yhtä monta urosta.

Suomessa liito-oravan esiintyminen on laikuttaista ja epätasaisesti jakaantunutta, mutta on ilmeistä, että sen yksilömäärät ovat kuitenkin huomattavasti aiemmin luultua isompia. Liito-oravan esiintyminen tunnetaan aika huonosti. Jokisen (2012) raportin mukaan liito-oravan tiedetään esiintyvän tai esiintyneen ainakin 344 Natura 2000 -alueella (rekisterin tilanne 2010). Liito-oravan esiintymisalueella Etelä-Suomessa metsistä on kuitenkin tiukan suojelun piirissä vain noin 2 % (Metsäntutkimuslaitos 2014), joten valtaosa Suomen liito-oravakannasta elää edelleen talousmetsissä.

Viime aikoina liito-orava on runsastunut ja levittäytynyt uusille esiintymisalueille monissa kunnissa. Erityisesti esiintymisalueensa pohjoisosissa laji kuitenkin lienee harvinaistunut jossain määrin ja pääsyynä voidaan pitää tehokasta metsähoitoa, joka tehokkaasti poistaa pystypökkelöt ja lahoppuat sekä vanhan lehtipuuston. Liito-oravan tilannetta ei Suomessa kuitenkaan voi pitää mitenkään toivottomana.

Edellä olevaan perustuen sekä maastotyöskentelyn perusteella voidaan todeta, että ranta-asemakaavan korttelialueet ja niiden lähiympäristöt eivät ole potentiaalista tai soveliaista elinympäristöä. Metsän rakenne ei vastaa liito-oravan parhaita vaatimuksia. Lisäksi hakkuiden myötä alueet korttelialueiden isolaatio on myös voimistunut. Kookasta lehtipuustoa ei ole lainkaan.

Ympäristöhallinnon laji.fi-tietojen (ladattu 28.10.2025) mukaan hankealueelta ei ole tehty liito-oravahavaintoja eikä potentiaalisia elinpiirejä todettu. Alueen metsiä on myös hiljattain hakattu, joten järeät hakkuutoimet ovat huonontaneet liito-oravan elinympäristöä.

### **3 VIITASAMMAKKO**

#### **3.1 Menetelmät ja aineistot**

Maastokäynnillä etsittiin ranta-alueen läheisyydestä viitasammakolle soveliaita kutupaikkoja ja elinympäristöjä. Viitasammakko on EU:n luontodirektiivin IV(a) -liitteen laji, jonka lisääntymis- ja

levähdyspaikkojen hävittäminen ja heikentäminen on kielletty. Viitasammakko on myös luonnonsuojelulain nojalla asetuksella rauhoitettu laji. Viitasammakko on kuitenkin Suomessa ja koko levinneisyysalueellaan luokiteltu elinvoimaiseksi (Suomen Lajitietokeskus 2019). Suomessa viitasammakosta on havaintoja koko maasta tunturialueita lukuun ottamatta havaintojen painottuessa maan etelä- ja keskiosiin.

Viitasammakko elää kosteissa ympäristöissä, kuten soilla, metsissä ja niityillä. Laji talvehtii horrostamalla mahdollisesti vesistöjen pohjissa. Lisääntymisaikaan huhti-toukokuussa lumien sulettua viitasammakoita esiintyy lammikoissa ja muissa vesistöissä (Lajitietokeskus 2023). Viitasammakoiden kutuaika on lyhyt noin kaksi viikkoa, jonka aikana koiraat pitävät erityisesti hämärän aikaan soidinääniä. Laji ja sen kutu muistuttavat ulkonäöltään ruskosammakkoa ja sen kutua (Sammakkolampi).

## **4.2 Tulokset**

Alueelta ei ole tehty viitasammakkohavaintoja (Laji.fi 28.10.2024). Alueella ei ollut viitasammakolle soveltuvia elinympäristöjä. Ranta-alueet ovat karuja ja melko kivikkoisia. Maa-alueella ei ole pysyviä vedenjuoksu-uomia eikä lampareita. Myös soistumista ei esiinny.

## **5. SUURPEDOT**

Luonnonvarakeskuksen suurpetotietokannan mukaan alue ei kuulu suden elinpiiriin. Suunnittelualue ei ollut saukolle soveltuvaa elinympäristöä eikä alueelta ollut havaintoja lajista suurpetotietokannassa.

## **6. LINNUSTO**

### **6.1 Menetelmät ja aineistot**

Ajankohta ei ollut soveliaista kattavan pesimälinnustokartoituksen tekemiseen. Maastossa tehtiin kuitenkin joitain lajihavaintoja huolimatta epäsuosiollisesta ajankohdasta. Havainnot ovat hajahavaintoja kulkemalla rantavyöhykettä Pienilahdelta Mustalahdelle ja takaisin.

Havainnointiolosuhteet maastoaamuna oli pääsääntöisesti erittäin hyvät, vaikka tuulta esiintyi jonkin verran ja tuulisuus kasvoi aamupäivän loppupuolella. Lintuja oli kuitenkin jonkin verran äänessä. Kaikkia alueen ei tällä myöhäisellä maastokäynnillä pystytty havaitsemaan, eikä siihen edes pyritty

### **6.2 Tulokset**

Alueelta tai sen välittömästä läheisyydestä ei ollut havaintoja laji.fi-järjestelmässä (ladattu 28.10.2025). Myöskään ranta-asemakaava-alueelta ei ollut havaintoja Birdlife Finlandin Tiira.fi-järjestelmässä (ladattu 28.10.2025).

Maastossa tehtiin havaintoja seuraavista lajeista (ks. taulukko). Lintulajeja alueella tavattiin 10 ja lajisto oli hyvin tavanomaista metsien yleislinnustoa ja havumetsälajistoa. Vesilintuja ei havaittu lainkaan.

Käpytikka (*Dendrocopos major*)  
Västaräkki (*Motacilla alba*)  
Metsäkirvinen (*Anthus trivialis*)  
Punarinta (*Erithacus rubecula*)  
Pajulintu (*Phylloscopus trochilus*)  
Hippiäinen (*Regulus regulus*)  
Harmaasieppo (*Muscicapa striata*)  
Kirjosieppo (*Ficedula hypoleuca*)  
Töyhtötiainen (*Parus cristatus*)  
Naurulokki (*Larus ridibundus*) **(NT)**

Kangasniemen linnustollisesti keskeinen kiinnostavuus on vesialueella: osan Mustalahti ja rannan edustan karit, pienet luodot voivat olla lokkilinnuston kannalta kiinnostavia, mutta ajankohta ei ollut sovelias tarkempien havaintojen tekemiseen. Suunnittelualueen rantaviiva pitkin rantaa on kapealti vähän vanhempaa puustoa. Itse ranta on varsin karua eikä vesi- ja lokkilinnustoa nyt havaittu, mutta edustan karit ovat potentiaalisia pesimäalueita. Manneralueella ei kuitenkaan liene kokonaisuutena ole suurempaa linnustollista merkitystä.

## 7. YHTEENVETO

Kangasniemen kunnassa sijaitsevalle hankealueelle tehtiin luontotyyppi-, kasvillisuus-, liito-orava, viitasammakko- ja pesimälinnustoselvitykset. Hankealue metsätaloustaloudessa, kuusi- ja lehtipuuvaltaista rantametsää ja hakkuuaukeata. Hankealueella ei havaittu metsälailloilla (10 §) vesilailloilla (11 §) tai luonnonsuojelulailloilla (64 §) suojeltuja luontotyyppisiä. Hankealueella ei ole Lajitietokeskuksen rekisteritietoihin merkittyjä eikä maastokäynnillä havaittuja uhanalaisten, suojeltujen tai luontodirektiivin liitteeseen IV(a) kuuluvien kasvilajien esiintymiä.

Hankealueella ei havaittu liito-oravan jätöksiä ja siten on selvää, että alue ei kuulu lajin elinpiiriin. Maastokäynnillä ei havaittu viitasammakolle soveltuvia elinympäristöjä.

Ympäristöhallinnon laji.fi-tietokannan mukaan suunnittelualueilla ei ole tehty viime vuosina havaintoja erityistä suojelua vaativista lajeista. Tiira.fi-tietokannassa ei ollut lintuhavaintoja alueella.

Alue oli suurelta osin intensiivisessä metsätaloustaloudessa olevaa kosteaa kuusi- ja lehtipuuvaltaista kangasmetsää ja alueen keskiosa oli hiljattain hakattu. Alue ei kuulu viimeisimmän tiedon perusteella suden reviiriin. Alue ei ollut saukolle soveltuvaa elinympäristöä eikä alueelta ollut havaintoja lajeista.

## 8. LÄHTEET

- Maanmittauslaitos Karttapaikka: [maanmittauslaitos.fi/asioi-verkossa/karttapaikka-](http://maanmittauslaitos.fi/asioi-verkossa/karttapaikka)
- Lintudirektiivin I-liitteen lajit Suomessa:  
<http://www.birdlife.fi/suojelu/lainsaadanto/lintudirektiivi-lajit.shtml>.
- Luontodirektiivin liitteen IV-liitteen lajit Suomessa.
- Metsäkeskus Tapio (2004). Arvokkaiden elinympäristöjen turvaaminen. Metsätalouden kehittämiskeskus Tapio. maastoavain. 23 s.

- Suomen lajitietokeskus: laji.fi -havaintotietokanta [viitattu 28.10.2024]
- Ympäristöministeriö & Suomen lajitietokeskus: Suomen lajien uhanalaisuus – Punainen kirja 2019-verkkopalvelu [viitattu 28.10.2024]
- Ympäristöministeriö Natura 2000 -verkosto SYKE karttapalvelu: syke.maps.arcgis.com/apps/webappviewer/index.html?id=1ec276d5e14b4888993285fcb447b3dc [viitattu 28.10.2024].
- Raunio, A., Schulman, A. & Kontula, T. (2008). Suomen luontotyyppien uhanalaisuus. Suomen Ympäristö 8, 530 s.
- Mikola, K. & Salo, P. (2021). Luontoselvitykset ja luontovaikutusten arviointi -Opas tekijälle, tilaajalle ja viranomaiselle. Suomen ympäristökeskuksen raportteja 4,350s
- Rassi, P., Hyvärinen, E., Juslén, A. & Mannerkoski, I. (toim.). 2010. Suomen lajien uhanalaisuus – Punainen kirja s.320-331. Ympäristöministeriö & Suomen ympäristökeskus, Helsinki. <http://www.ymparisto.fi/download/noname/%7BB30F0E5D-6863-4CDE-9F9E-62574925785E%7D/32853>.
- Suomen kansainväliset erityisvastuulajit: <http://www.ymparisto.fi/download/noname/%7BD3AFA921-1A04-4A3C-8703-02A23589815B%7D/56873>
- Luonnnonvaratieto.luke.fi [viitattu 28.10.2024]
- Metsäkeskuksen Erityisen tärkeät elinympäristökuviot karttapalvelu: <https://www.metsakeskus.fi/fi/avoin-metsa-ja-luontotieto/luontotietoaineistot/erityisen-tarkeat-elinymparistot> [viitattu 28.10.2024]
- Finlex ajantasainen lainsäädäntö: finlex.fi/fi/laki/ajantasa/:  
Luonnonsuojelulaki 1096/1996  
Metsälaki 1093/1996  
Vesilaki 587/2011.
- Sammakkolampi.fi [viitattu 28.10.2024]

